

Perusterveydenhuollon hoitotakuun toteuttaminen

Hyvinvointialueen johtoryhmä 21.2.2022

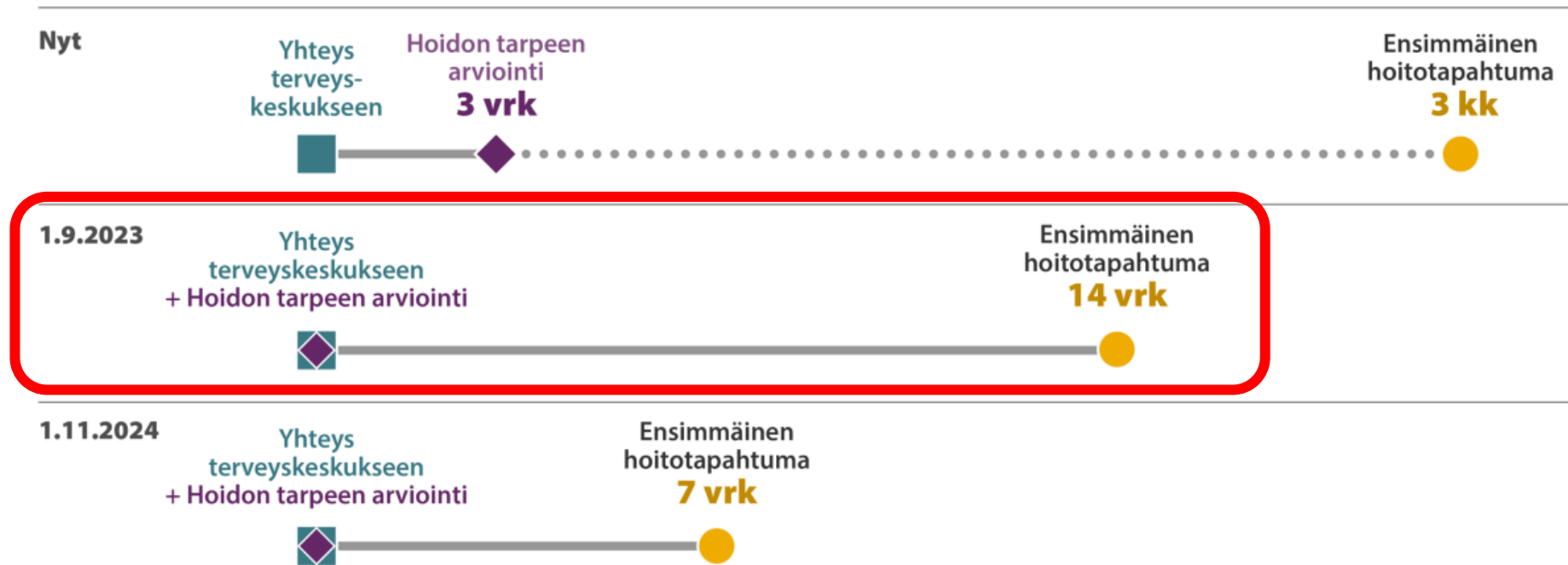
Sari Mäkinen

Vastaanottotoiminnan toimialuejohtaja



Perusterveydenhuollon hoitotakuun toteuttaminen

Kiireettömän hoidon hoitotakuu perusterveydenhuollossa



Mitä tämä tarkoittaa käytännössä?

- Hoidontarpeen arviointi on tehtävä saman päivän aikana (puhelut, takaisinsoittopyynnöt, sähköiset asiointit (avoimet ja Omaolo).
- Hoidontarpeen arvioinnin tekee terveydenhuollon laillistettu ammattihenkilö (siirtymäsäännös muutoshetkellä työskenteleville lähihoitajille 1.8.2027 saakka).
- Hoito tulee toteuttaa 14 vrk sisällä. Mukaan lasketaan kaikki viikonpäivät.

14 vrk hoitotakuu ei koske

- hoito- tai kuntoutussuunnitelman mukaisia hoitotapahtumia
 - käyntejä perusterveydenhuollossa toimivan muiden lääketieteen erikoisalojen kuin yleislääketieteen erikoislääkärin vastaanotolla
 - hoitotapahtumia, jotka tehdään yksinomaan terveydenhuollossa laadittavan todistuksen tai lausunnon saamiseksi
 - terveystarkastuksia ja seurantakäyntejä
 - terveysneuvontaa
 - rokotuksia, elleivät ne liity kiireettömään sairaanhoitoon
-
- Näiden palveluiden ensimmäinen hoito- tai kuntoutustapahtuma on järjestettävä potilaan terveydentila, työ-, opiskelu- ja toimintakyky, palveluiden tarve ja hänen sairautensa tai vammansa ennakoitavissa oleva kehitys huomioon ottaen kohtuullisessa ajassa, kuitenkin kolmen kuukauden kuluessa taikka hoito- tai kuntoutussuunnitelman mukaisesti.
 - Väestötason ennaltaehkäisevät toimenpiteet (seulonnat, tietyt rokotukset, neuvolatoimintaan sekä koulu- ja opiskeluterveydenhuoltoon kuuluvat määräaikaistarkastukset) järjestetään niitä koskevan lainsäädännön mukaan

Hoidon saatavuuden tilanne 12/2022

Avohilmo: Hoitoon pääsy perusterveydenhuollossa varhaisimmasta aikaleimasta toteutuneeseen käyntiin KAIKKI AMMATTILAISET Tietopöiminta	0-7 vrk	8-14 vrk	0-14 vrk	15-30 vrk	31-90 vrk	Yli 90 vrk
	% hoitoonpääsy- käynneistä	% hoitoonpääsy- käynneistä	% hoitoonpääsy- käynneistä	% hoitoonpääsy- käynneistä	% hoitoonpääsy- käynneistä	% hoitoonpääsy- käynneistä
Akaan kunta	57	9	66	16	15	3
Keiturin Sote Oy	56	12	68	24	9	0
Kolmostien Terveys Oy	62	17	79	14	7	0
Lempäälän kunta	48	15	63	24	13	0
Mäntänvuoren Terveys Oy	59	12	71	15	11	3
Pirkanmaan hyvinvointialue/Hämeenkyrö	70	9	79	17	4	0
Pirkanmaan hyvinvointialue/Ikaalinen	69	9	78	10	11	0
Pirkanmaan hyvinvointialue/Kangasala	54	12	66	15	18	2
Pirkanmaan hyvinvointialue/Nokia	60	13	73	19	7	1
Pirkanmaan hyvinvointialue/Pirkkala	55	9	64	17	18	0
Sastamalan seudun sosiaali- ja terveystalvet, Sastamalan kaupunki	61	9	70	15	14	0
Tampereen kaupunki	71	8	79	12	9	0
Valkeakosken kaupunki	51	13	64	19	18	0
Ylöjärven kaupunki	66	11	77	14	9	0
Pirkanmaa	65	10	75	14	11	0

Tilanne on huonontunut kuukausi kuukaudelta syksyn 2022 aikana

Vastaanotto- toiminta on saanut valtion lisärahoitusta hoitotakuun toteuttamiseen

TALOUSARVIOLISÄYSTEN
TARKENTAMINEN
KÄYTTÖSUUNNITELMAAN 2023
(tuhansina euroina)

Hoitotakuu 6300 te budjetissa	6500 te	Vastaanotto- toiminta			3650 te	Suun terv.huolto	2650 te
11000/4469		VA 1021 Vastaanotto- palvelut	VA 1022 MiePä	VA 1023 Avokunt.		VA 1031 Suun perush. oikomish.	VA 1032 Suun erikoish.
Jako toimialueille	6300	3050	0	600		2650	



- terveyskeskuslääkäreitä
- sairaanhoitajia
- fysioterapeutteja

TALOUSARVIOLISÄYSTEN TARKENTAMINEN KÄYTTÖSUUNNITELMAAN 2023
(tuhansina euroina)

Kansallinen mielenterv. strategia	1700 te	Vastaanottotoiminta			1700 te	LANU-palvelulinja
13022/4469		VA 1021 Vastaanotto- palvelut	VA 1022 MiePä	VA 1023 Avokunt.		
Jako toimialueille	1700	1350				350 te



- Henkilöstöresurssi 1150 te
- Terapiapalveluiden osto 200 te

Vastaanotto toiminnan tunnuslukuja

Kunnat	väestö 31.12.2022	THL ikävakioitu sairastavuusindeksi 2019	henkilöstör esurssi Lääkärit	Väestö/lääk äri	Lääkäriä/10 00 asukasta	Korjattu THL- indeksillä	henkilöst öresurssi Sh/th	Sh+th/10 00 asukasta	Tk-avustajat ja muu avustava hlö:stö	henkilöstör esurssi miepä	Miepä hlö/1000 asukasta	henkilöstör esurssi ft suoravasta anotto	Ft suor/1000 asukasta
Akaa	16467	100,5	10,5	1568	0,64	0,63	18	1,09	4	4	0,19	3	0,14
Urjala	4669	113	4	1167	0,86	0,76	6	1,29	1				
Hämeenkyrö	10337	106,4	7	1477	0,68	0,64	12,5	1,21		3	0,29	2	0,19
Ikaalinen	6877	105,4	5	1375	0,73	0,69	14	2,04		3	0,44	2	0,29
Kangasala	32622	93,8	20	1631	0,61	0,65	39	1,00	10	4	0,10	3	0,08
Pälkäne	6439	101,6	5	1288	0,78	0,76							
Kuhmoinen	2158	91	1,5	1439	0,70	0,76	2	0,93	1		0,00	1	0,46
Lempäälä	24164	86,6	17	1421	0,70	0,81	19	0,79	4	6	0,25	3	0,12
Juupajoki	1786	96,3											
Mänttä-Vilppula	9563	115,1										2	0,21
Nokia	34884	101,4	23	1517	0,66	0,65	41	1,18	4	8	0,23	3	0,09
Orivesi	8978	101,6					11	1,23	1	2	0,22	1	0,11
Parkano	6286	108										2	0,32
Kihniö	1808	108,5											
Pirkkala	20206	78,5	14	1443	0,69	0,88	24	1,19		5	0,25	3	0,15
Ruovesi	4155	116,7										2	0,48
Virrat	6465	116,4											
Sastamala	23998	108,1	20	1336	0,75	0,69	35	1,31	8	11	0,41	5	0,19
Punkalaidun	2721	92,6		1272									
Tampere	194108	94	95	2043	0,49	0,52	133	0,69	13	31	0,16	18	0,09
Valkeakoski	20695	99,8	11,5	1800	0,56	0,56	18	0,87		6	0,29	3	0,14
Vesilahti	4444	83	3	1481	0,68	0,81	5	1,13		1	0,23		0,00
Ylöjärvi	33533	93,2	21	1597	0,63	0,67	34	1,01	7	7	0,21	3	0,09
Pirkanmaa yhteensä	477363	97,4	257,5	1702	0,54	0,55	411,5	0,86	53	91	0,19	56	0,12

Kunnat	PTH avohoidon lääkärin potilaan yhteensä % väestöstä 2020	PTH avosairaanhoidon käynnit/1000 asukasta 2020	PTH avosairaanhoidon käynnit/1000 asukasta 2021	PTH avosairaanhoidon lääkärikäynnit /1000 asukasta 2020	PTH avosairaanhoidon lääkärikäynnit /1000 asukasta 2021	PTH avosairaanhoidon vastaanoton asiakkaat /1000 asukasta 2020	PTH avosairaanhoidon vastaanoton asiakkaat /1000 asukasta 2021	TK-lääkärin vastaanotolla yli 10 kertaa vuodessa käyneet, % vastaanottokäynneistä 2020	TK-lääkärin vastaanotolla yli 10 kertaa vuodessa käyneet, % vastaanottokäynneistä 2021	PTH avohoidon nettokäyttökustannukset (pl.suunniteltu) euroa/asukas 2020
Akaa	46,6	1588	1924	764	810	549	620	0,5	0,5	431
Urjala	54,6	1908	2222	1056	1150	593	672	0,4	0,3	464,7
Hämeenkyrö	51,7	2610	3130	1130	1178	641	741	0,8	1	420,1
Ikaalinen	56,4	2333	2682	1294	1355	634	696	1,4	1,9	514,6
Kangasala	46	1524	1722	815	767	509	583	0,5	0,4	378,3
Pälkäne	52,3	1900	2120	979	906	573	629	0,5	0,4	481,4
Kuhmoinen	62,8	2913	3148	1599	1449	670	720	1,1	1,2	607,1
Lempäälä	39,3	1235	1464	586	594	440	473	0,2	0,2	381,7
Juupajoki	47,8	2061	2292	1042	1110	611	659	0,7	0,6	450
Mänttä-Vilppula	56,2	2679	2947	1322	1498	692	723	1,4	2	696,8
Nokia	46,5	2044	2104	900	962	498	504	1,1	1,1	503
Orivesi	50,5	2517	2662	1094	1090	540	620	0,7	0,7	404,8
Parkano	58,6	2532	3128	1457	1521	609	716	1,9	2,1	781,6
Kihniö	61	2977	3371	1733	1713	690	784	1,6	1,6	899,6
Pirkkala	44,6	1371	1236	764	734	486	460	0,5	0,4	468,9
Ruovesi	49,4	54	3782	32	1130	25	898	0	0,4	660,7
Virrat	57,3	51	3790	29	1402	26	890		1,2	688,2
Sastamala	54,4	2197	2651	1227	1254	606	680	1,4	1,2	583,5
Punkalaidun	49,6	2039	2406	986	994	566	618	0,9	0,6	611,1
Tampere	38,5	1354	1547	585	575	377	406	0,4	0,3	357,5
Valkeakoski	40,2	1382	1467	590	507	516	552	0,4	0,5	432,7
Vesilahti	44,8	1640	1617	825	881	492	495	0,7	0,6	471,3
Ylöjärvi	41,8	1271	2139	615	931	479	604	0,3	0,8	491,1
Pirkanmaa yhteensä	43,2	1549	1863	728	774	451	510	0,6	0,6	529,6

Kunnat	Etäasioinnit % pth avohoidon käynneistä 2020	Etäasioinnit % pth avohoidon käynneistä 2021	Monisaira iden hoidon jatkuuus pth lääkärikä ynneillä COCI 2020	Monisaira iden hoidon jatkuuus pth lääkärikä ynneillä COCI 2021	Monisaira iden hoidon jatkuuus pth hoitajakä ynneillä COCI 2020	Monisaira iden hoidon jatkuuus pth hoitajakä ynneillä COCI 2021	Odotusaik a 1.kontakti- >totutunut käynti kaikki ammatit 0- 14 vrk käynneist ä 2021	Odotusaik a 1.kontakti- >totutunut käynti kaikki ammatit 0- 14 vrk käynneist ä 2022	Odotusaik a 1.kontakti- >totutunut käynti kaikki Lääkärit 0- 14 vrk käynneist ä 2021	Odotusaik a 1.kontakti- >totutunut käynti kaikki Lääkärit 0- 14 vrk käynneist ä 2022
Akaa	29,6	25,8	0,48	0,42	0,22	0,16	84	73	59	54
Urjala	30,3	28,4	0,31	0,33	0,17	0,17	84	73	59	54
Hämeenkyrö	18,8	16,1	0,14	0,21	0,21	0,18	81	78	77	75
Ikaalinen	34	31,7	0,18	0,17	0,13	0,14	79	81	75	80
Kangasala	34,2	23,6	0,47	0,48	0,21	0,17	75	71	61	55
Pälkäne	30,2	23,1	0,42	0,27	0,29	0,31	75	71	61	55
Kuhmoinen	19,2	15,3	0,76	0,64		0,51	84	83	88	90
Lempäälä	18,7	12,9	0,51	0,42	0,41	0,36	72	69	54	55
Juupajoki	23,3	13,3	0,32	0,31	0,28	0,3	80	79	79	81
Mänttä-Vilppula	20,6	12,2	0,26	0,24	0,23	0,24	80	79	79	81
Nokia	29	29,3	0,3	0,27	0,17	0,13	82	78	64	63
Orivesi	15,6	13	0,33	0,3	0,28	0,23	87	76	65	74
Parkano	25,5	17,7	0,26	0,3	0,22	0,23	83	80	70	72
Kihniö	24,4	17,3	0,69	0,71	0,26	0,23	83	80	70	72
Pirkkala	27,5	21,3	0,26		0,23		84	75	76	63
Ruovesi	23,4	23,5	0,53	0,46	0,25		75	76	63	62
Virrat	20,4	25,9	0,27	0,34	0,3	0,26	75	76	63	62
Sastamala	40,7	32,7	0,3	0,28	0,2	0,2	86	77	68	53
Punkalaidun	38,6	32,3	0,34	0,35	0,16	0,24	86	77	68	53
Tampere	26,6	25,5	0,33	0,33	0,12	0,1	87	85	65	64
Valkeakoski	34	31,4	0,22	0,19	0,23		90	77	55	61
Vesilahti	30,8	26,8	0,24	0,24	0,24	0,18	84	75	76	63
Ylöjärvi	23,2	16,5	0,56	0,55	0,4	0,33	81	82	67	65
Pirkanmaa yhteensä	26,9	22,4	0,37	0,36	0,24	0,23	82	81	68	63

Hoitotakuuseen pääsemiseksi

- **Uudistamme toimintamallejamme**

- Episodiasiakkaita palvellaan mahdollisimman kevyesti perustamalla digiklinikka. Nopea saatavuus turvataan.
- Monisairaille ja pitkäaikaissairaille laaditaan terveys- ja hoitosuunnitelmat kysynnän ja hoidon suunnitelmallisuuden parantamiseksi. Hoidon jatkuvuudesta huolehditaan.
- Toimintaa kehitetään jatkuvasti jokaisella sote-asemalla vastaamaan väestön palvelu- ja hoidon tarvetta.

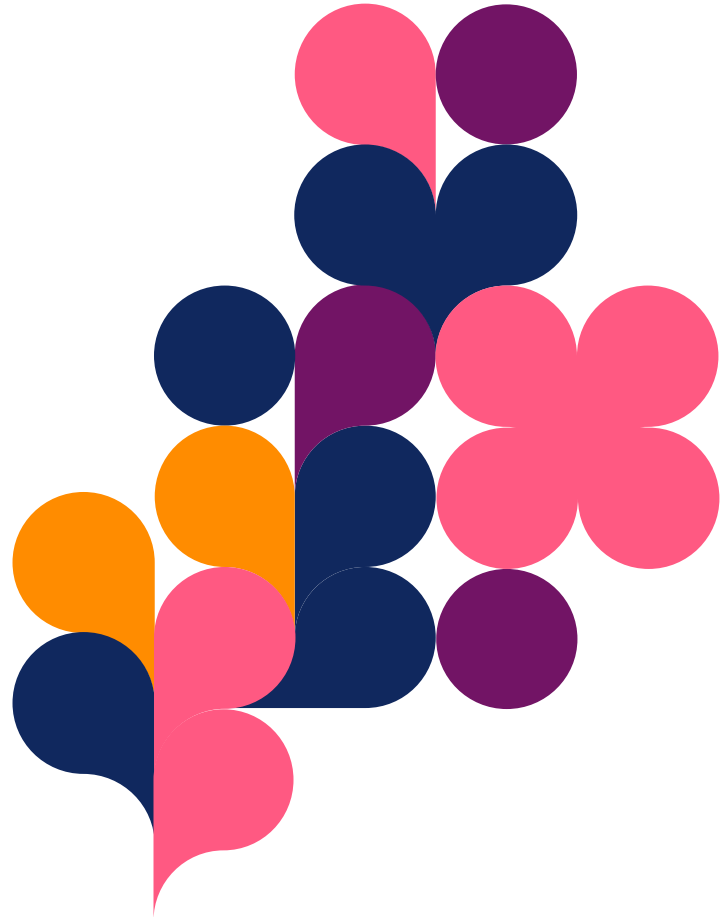
- **Vahvistamme resurssejamme uusiin toimintamalleihimme**

- Resurssit sote-asemilla ovat erimitallisia, vaikka huomioidaan alueen väestön ikärakenne, sairastavuus ja palvelutarve. Uusi resurssi turvaa yhdenvertaisuutta.
- Mielensterveys- ja päihdepalveluita tarjotaan oikea-aikaisesti soteasemilla ja vähennetään painetta erikoistason palveluihin.
- Uudet työntekijät rekrytoidaan uusien toimintamallien mukaisiin tehtävänkuviiin.
- **Harmonisoimme nykyiset resurssimme Pirkanmaan hyvinvointialueella**

Esitys

- Esitetään perustettavaksi 16 uutta terveyskeskuslääkärin virkaa Pirkanmaan hyvinvointialueelle.
- Virantoimituksen alkaessa sijoituspaikat tunnuslukujen perusteella olisivat seuraavat:
 - eteläinen lähijohtamisalue 4 virkaa
 - läntinen lähijohtamisalue 4 virkaa
 - pohjoinen lähijohtamisalue 8 virkaa

**Tämän lisäksi
rekrytoidaan tarvittava
määrä sairaanhoitajia
ja suoravastaanotto-
fysioterapeutteja**



Yhteystiedot

Sari Mäkinen
Toimialuejohtaja

Vastaanottotoiminta
etunimi.sukunimi@pirha.fi

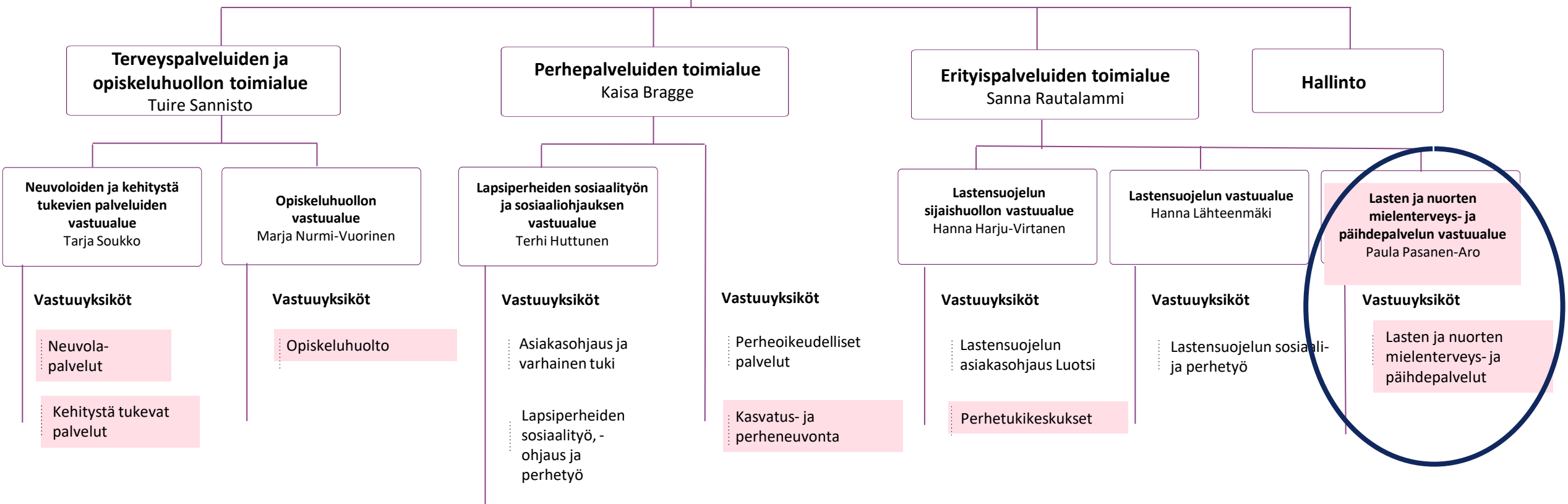




Lasten ja nuorten mielenterveyden hoito ja palvelutarpeen kasvu

Lasten, nuorten ja perheiden palvelut

Titta Pelttari



Lasten, nuorten ja perheiden palvelujen linjalla mielenterveystyötä tehdään kaikilla toimialueilla. Lisäksi hoitoa toteutetaan vahvasti avopalvelujen vastaanotto toiminnassa sekä sairaalapalveluissa lasten- ja nuorisopsykiatrialla. Uusi rahoitus kohdennetaan Lasten ja nuorten mielenterveys- ja päihdepalvelujen vastuualueelle.

Perusterveydenhuollon mielenterveyden ja käyttäytymisen häiriöiden F00-F99 käyntien määrän kehittyminen Pirkanmaalla

Ikäluokka	Käyntejä/tyttö	Käyntejä / poika
0-6-vuotiaat	450 (v. 2022) 363 (v. 2021) 227 (v. 2020) 194 (v. 2019)	895 (v. 2022) 704 (v. 2021) 484 (v. 2020) 417 (v. 2019)
7-14-vuotiaat	4267 (v. 2022) 3152 (v. 2021) 1671 (v. 2020) 1419 (v. 2019)	4731 (v. 2022) 3832 (v. 2021) 2340 (v. 2020) 2137 (v. 2019)
15-24-vuotiaat	29 989 (v. 2022) 24 033 (v. 2021) 11 208 (v. 2020) 8 996 (v. 2019)	11 925 (v. 2022) 9 450 (v. 2021) 5 935 (v. 2020) 4 765 (v. 2019)

Tays lastenpsykiatrian kuntalaskutettavien käyntien määrien kehittyminen

Ikäluokka	Käyntejä / tyttö	Käyntejä / poika
0-6-vuotiaat	1110 (v. 2022) 1037 (v. 2021) 1180 (v. 2020)	1975 (v. 2022) 1609 (v. 2021) 1542 (v. 2020)
7-12-vuotiaat	5002 (v. 2022) 5864 (v. 2021) 6199 (v. 2020)	9740 (v. 2022) 10128 (v. 2021) 9542 (v. 2020)
13-vuotiaat	1688 (v. 2022) 1600 (v. 2021) 1087 (v. 2020)	1411 (v. 2022) 1253(v. 2021) 1236(v. 2020)

Huom: Päivystyksellisten/kiireellisten läheteiden määrässä merkittävä lisääntyminen, mutta tietoja ei tällä hetkellä saatavissa Tays Tabun toimintaongelmien vuoksi

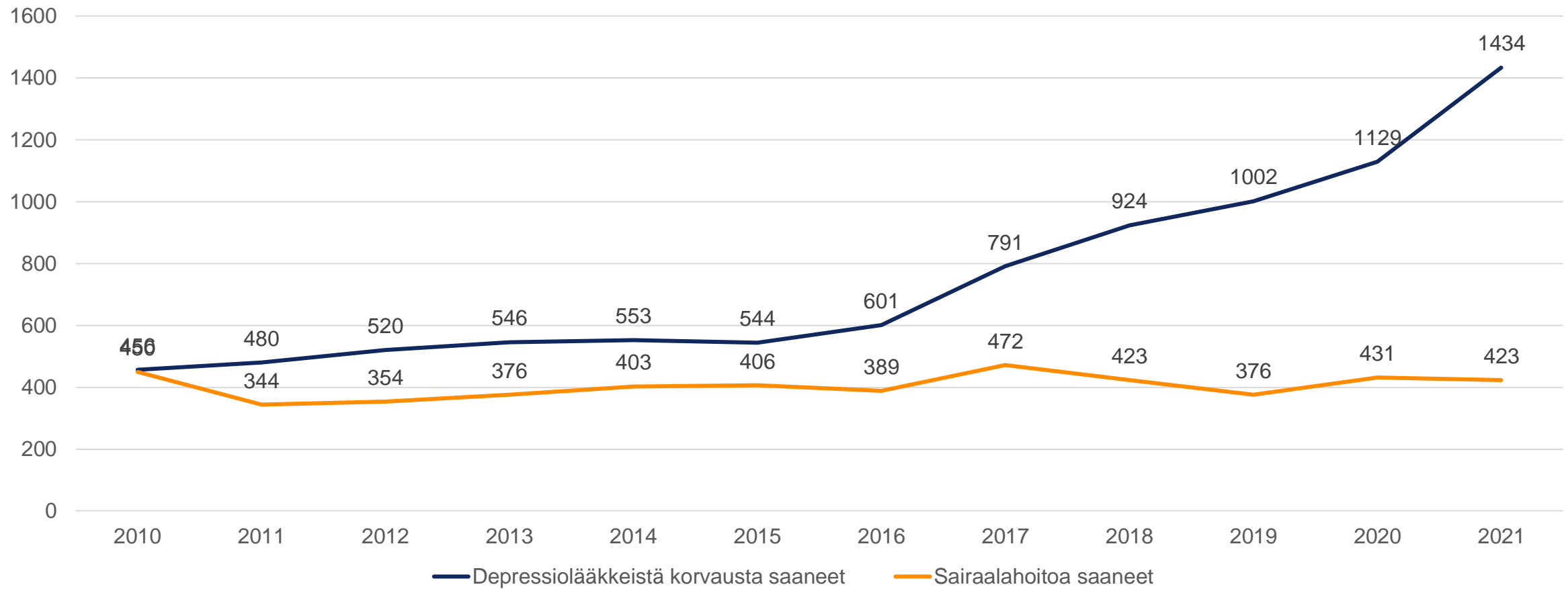
Tays nuorisopsykiatrian kuntalaskutettavien käyntien määrän kehittyminen

Ikäluokka	Käyntejä / tyttö	Käyntejä / poika
Käynnit NUPS	24 673 (v. 2022) 27 110 (v. 2021) 24 131 (v. 2020)	6 201 (v. 2022) 8 670 (v. 2021) 9 298 (v. 2020)
Osastojaksot - akuuttiosasto	322 (v. 2022) 313 (v. 2021) 314 (v. 2020)	52 (v. 2022) 75 (v. 2021) 94 (v. 2020)

V. 2022 avohoidon käyntimääriä pienensivät lakot (sulkuja), runsaat henkilökunnan koronapoissaolot ja kitka toimien täytössä

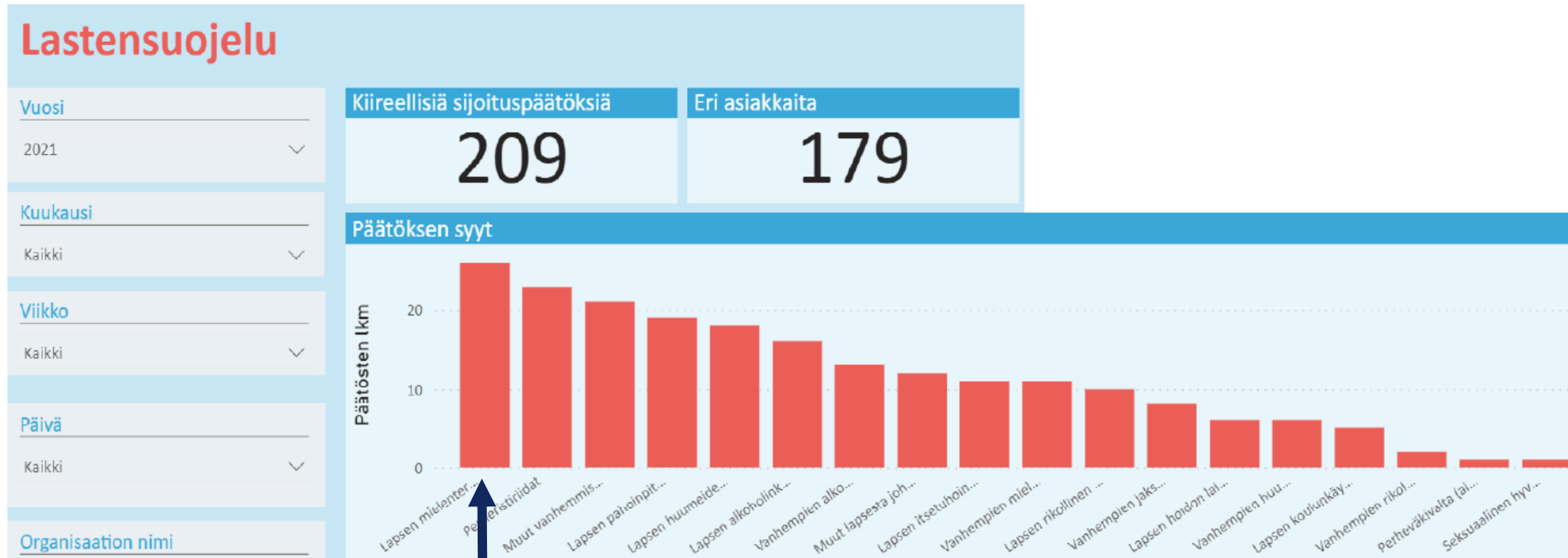
Osastohoitoon ottamista on tietoisesti tarkasteltu kriittisesti ylipaikkatilanteiden välttämiseksi.

Depressiolääkkeistä korvausta saaneet sekä mielenterveyden häiriöihin sairaanhoitoa saaneet 0-17-vuotiaat Pirkanmaalla



Kiireellisten sijoitusten syyt Tampereen kaupungilla v. 2021

2021 (1.1.-8.12.2021)



Pirkanmaan
hyvinvointialue

Kiireellisissä sijoituksissa lapsen mielenterveydenongelmat ovat nousseet selkeästi suurimmaksi syyksi. Sama trendi koko Pirkanmaalla ja valtakunnallisesti.

Mitä tilastoista voi päätellä?

- Lasten ja nuorten mielenterveyden hoito hajautuu perustasolla eri toimijoiden vastuulle ja tieto eri järjestelmiin. Esimerkiksi perheneuvoloiden ja koulupsykologien tekemä työ ei tilastoidu yhteiseen tietopohjaan. Kokonaiskuvaa ei siis ole saatavilla.
- Perusterveydenhuollon Avohilmosta saadaan tietoa käyntisyistä diagnooseittain ja se antaa suuntaviivaa palvelutarpeesta ja perustason palvelujen käytöstä.
- Laajassa pandemian mielenterveysvaikutuksia kartoittaneessa meta-analyysissä todettiin lasten ja nuorten kliinisesti merkittävän masennus- ja ahdistusoireilun kaksinkertaistuneen pandemian aikana (Racine ym. 2021).*



Perustason resurssit ja keinot ovat tällä hetkellä riittämättömät hoitamaan akuuttia lasten ja nuorten mielenterveyskriisiä



Mitä tilastoista voi päätellä?

- Mielensterveyshäiriöiden lisääntyminen erityisesti koronapandemian aikana ei suoraan näy Tays:n lasten- ja nuorisopsykiatrian palvelujen käytössä.
- Mielensterveyden häiriöiden aiheuttamien akuuttien tilanteiden hoito on siirtynyt aiempaa vahvemmin lastensuojelun vastuulle ja näkyy erityisesti kodin ulkopuolisten sijoitusten määrän kehittämisessä.
- Kansallisen tason arvio: viidennes huostaanotoista olisi vältettävissä, jos lapsi/nuori saisi oikea-aikaista mielensterveyden hoitoa.



Akuuttien tilanteiden määrän lisääntyminen ja osastoilla tarjotun vaikuttavan hoidon riittämättömyys on aiheuttanut inhimillisesti ja taloudellisesti kestävämmän tilanteen



Tilannearvio v. 2023 alussa Pirkanmaalla

- Lasten perustason mielenterveyshäiriöiden hoitojärjestelmää uudistetaan ja määritellään kokonaan uusiksi.
- Kehitteillä uudet toimintamallit ja yksiköt lasten mielenterveys- ja riippuvuushäiriöiden hoitoon perustasolla.
- Nuorten hoitoon on olemassa yksiköitä alueella, mutta jalkautuvien palvelujen ja henkilöstön määrä on riittämätön tarpeeseen nähden.
- Lasten- ja nuorisopsykiatrien pula on johtanut hoitoressurssien keskittymiseen keskuskaupunkiin, joten tarvitaan tukea reuna-alueiden lasten tutkimus- ja hoitotyöhön.
- Perheneuvoloiden konsultaatiotuki järjestettävä Pirhan alueella / haja-alueilla ei psykiatrin palveluita.
- ADHD:n perusdiagnostiikka oppilashuollossa ei onnistu, tarvitaan konsultatiivista työtä ja tukea koulujen oppilashuollolle.
- Kynnyksettömien ja liikkuvien palvelujen tarve lisääntynyt erityisesti nuorten mielenterveys- ja päihdehäiriöissä.
- Lasten mielenterveystyössä hoitotakuu ei toteudu, jono erikoislääkärijohtoiisiin työryhmiin paikoin yli 1 v. (po. 3 kk), osin hoitotakuun toteutumista ei ole edes seurattu (ei seurattu kasvatus- ja perheneuvonnassa/ SHL:n alaisuus).

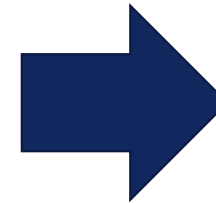


Esitys resurssin käytöstä

Kansallisen mielenterveysstrategian toimeenpanoon osoitetun rahoituksen jakautuminen

TALOUSARVIOISÄYSTEN TARKENTAMINEN KÄYTTÖSUUNNITELMAAN 2023
(tuhansina euroina)

Kansallinen mielenterv. strategia	1700 te	Vastaanotto- toiminta	1700 te	LANU-palvelulinja
13022/4469		VA 1021 Vastaanotto- palvelut	VA 1022 MiePä	VA 1023 Avokunt.
Jako toimialueille	1700	1350	350 te	



Vahvistetaan omaa palvelutuotantoa

Perustelut lastenpsykiatrijohtoisen moniammatillisen liikkuvan konsultaatiotiimin perustamiselle

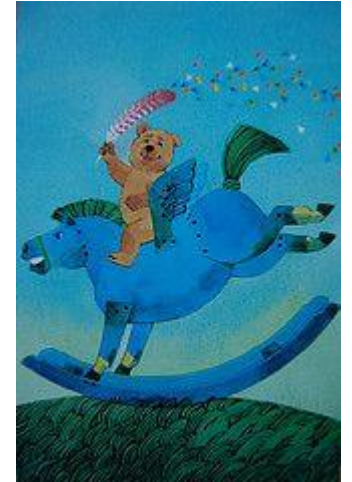
- Tunnistettu tarve: matalan kynnyksen palveluiden toteuttaminen moniammatillisessa ja monitoimijaisessa verkostossa yhteistyönä sekä tarvittaessa yhteistyössä lastenpsykiatrian erityistason konsultaatioiden ja jalkautuvien palveluiden kanssa.
- Lasten arkiympäristöjen toimijoiden (mm. varhaiskasvatus ja koulu) konsultointi lasten mielenterveyteen ja sen hoitoon liittyvissä asioissa/ lastenpsykiatri ja psykologi.
- Jalkautuva / konsultatiivinen/ etätuki verkostoille tuotava helposti saavutettavaksi / tiimin sairaanhoitajat.

Lasten konsultaatiotyöryhmän työ tarkemmin

- Lastenpsykiatrijohtoinen moniammatillinen työryhmä
- Toimipiste Pirkanmaan hyvinvointialueen etelä-länsi alueella
- Tavoitteena erityisosaamisen lisääminen ja jalkauttaminen erityisesti neuropsykiatrisissa häiriöissä
- Vastaanottotoiminnan lisäksi vastaa puhelinkonsultaatioista ja sidosryhmien konsultaatioihin vastaamisesta
- Lastenpsykiatrinen diagnostiikka, hoitosuunnitelmat ja lausunnot osana (etä)työtä

Konsultaatiotyöryhmä jalkautuu

- Työryhmä liikkuu tarvittavin kokoonpanoin hyvinvointialueella turvaten erityisesti reuna-alueiden ja perheneuvoloiden konsultaatiotarpeet
- Asiantuntijatyöparien kotiin jalkautuva työ mahdollistuu
- Konsultaatiotapaamisen suunnittelu aktivoituu lähipalvelutiimin yhteydenotosta
- Leasingauto käytössä



Perustelut nuorisopsykiatrijohtoisen moniammatillisen konsultaatiotyöparin perustamiselle

- Työparin työpanos kohdennetaan erityisesti kynnyksettömään nuorten päihdehoitoon
- Vahvistetaan nuorten walk in -tiimin työtä
- Liikkuva työmuoto mahdollistaa myös kotiin / arkiympäristöihin tehtävän työn / nepsy-valmennuksen / kriisityön / päihdetyön nuorille
- Nuorisopsykiatrin konsultaatioapu saadaan olemassa olevasta resurssista

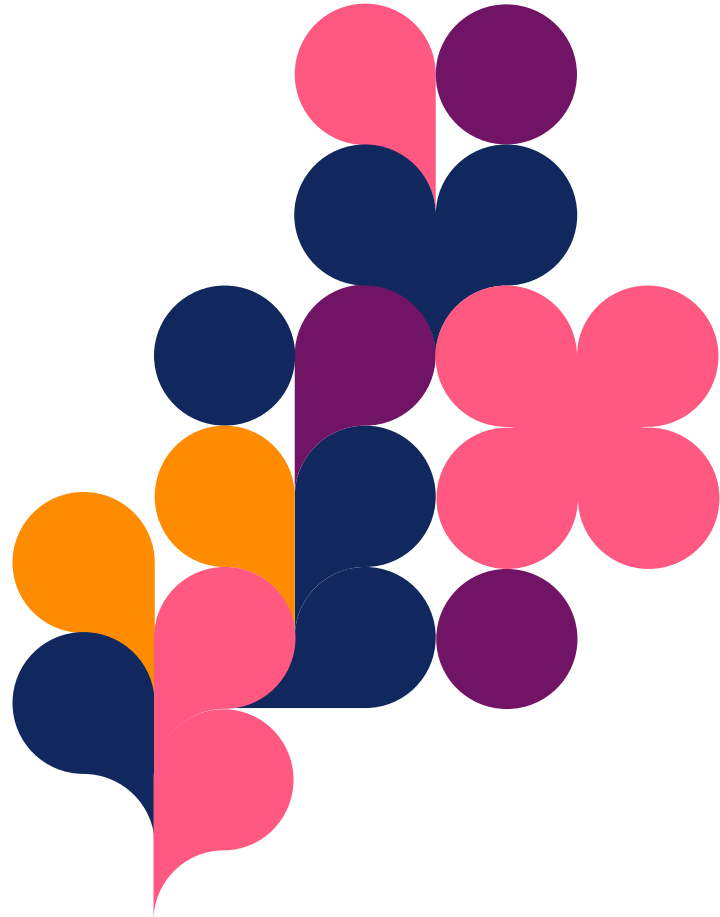
Lasten konsultaatiotyöryhmä ja nuorten konsultaatiotyöpari

Henkilöstö	Lisäystarve	Vaikutus	Kustannukset, €
Lastenpsykiatrian erikoislääkäri	1	Diagnostinen tuki alueella ja koulutiimeille	110 000
Psykiatrinen sairaanhoitaja	2	1 lasten tiimiin, 1 nuorille	80 000
Psykologi	1	Tutkimusten mahdollisuus	50 000
Sosionomi, toimintaterapeutti / nepsyvalmentaja	2	Nepsy-tuki koulujen tiimit + perheet, nuorten liikkuva	70 000
	7		350 000



Esitys

- Perustetaan yksi uusi lastenpsykiatrin virka
- 3 sairaanhoitajan, 1 psykologin, 2 sosionomin / toimintaterapeutin tointa
- Leasing-auton vuokraus liikkuvan yksikön tarpeisiin



Yhteystiedot

Paula Pasanen-Aro

Lasten ja nuorten mielenterveys- ja päihdepalvelut
etunimi.sukunimi@pirha.fi

